

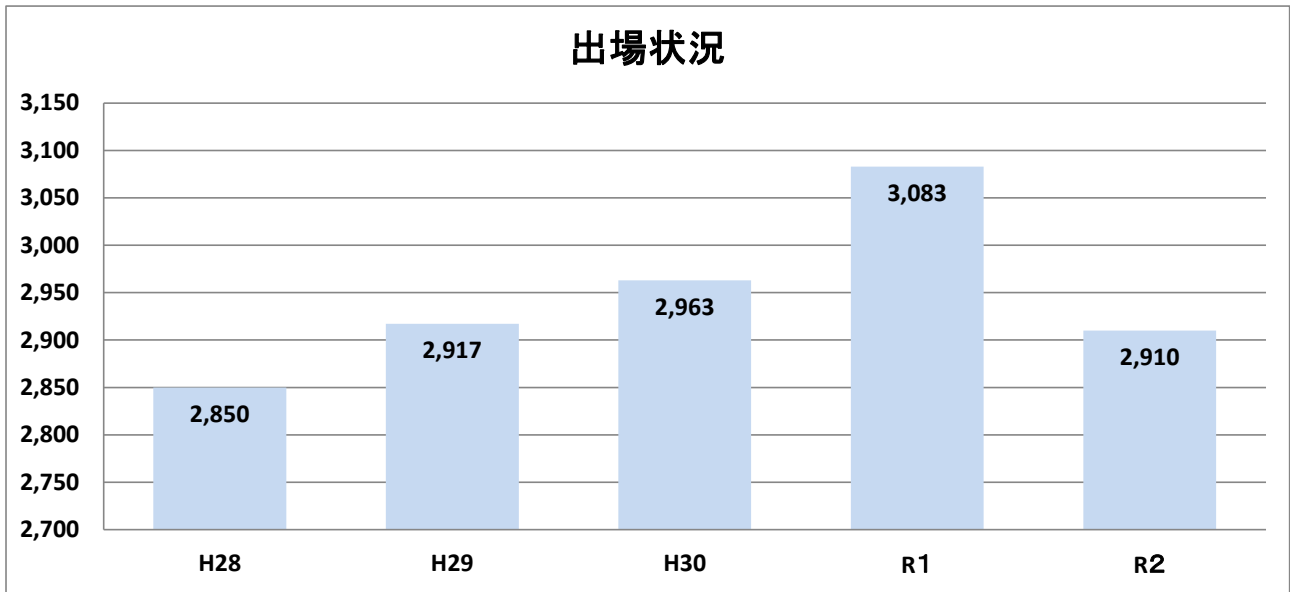


救急編

救急編

1. 過去5年間の救急の推移

(単位:件)



(単位:件)

年	区分	救急事故種別													合計	
		火災	自然災害	水難	交通	労働災害	運動競技	一般負傷	加害	自損行為	急病	その他				
												転院搬送	医師搬送	資機材搬送		その他
H28	出場件数	12	1	1	218	21	30	514	7	23	1,621	379	2	1	20	2,850
H29		18		2	169	43	27	540	6	23	1,672	382	4		31	2,917
H30		14		1	148	46	22	519	2	19	1,736	414	7		35	2,963
R1		15			177	46	22	497	4	20	1,757	502	8		35	3,083
R2		15			160	26	18	507	5	31	1,584	521	8		35	2,910

※応援協定に基づく岳北消防本部栄分署による津南町上郷地区出場状況推移

(単位:件)

年	区分	救急事故種別													合計	
		火災	自然災害	水難	交通	労働災害	運動競技	一般負傷	加害	自損行為	急病	その他				
												転院搬送	医師搬送	資機材搬送		その他
H28	出場件数				1			16			27					44
H29					1			9		1	27				1	39
H30					1	2			10			37				50
R1					1	1			8	1		38				49
R2					5	1			9			35				50

2. 市町別救急出場状況

(単位:件、人)

区 分		救 急 事 故 種 別													合計	
		火 災	自然 災害	水 難	交 通	労 働 災 害	運 動 競 技	一 般 負 傷	加 害	自 損 行 為	急 病	そ の 他				
												転 院 搬 送	医 師 搬 送	資 機 材 等		そ の 他
十日町市	出場件数	14			143	26	14	437	5	26	1,361	402	6		30	2,464
	不搬送件数	11			21			10	1	4	38	2	6		30	123
	搬送人員	3			135	26	14	427	4	22	1,323	400				2,354
(十日町地域)	出場件数	7			99	21	10	323	4	23	965	343	2		22	1,819
	不搬送件数	7			14			8		3	30	2	2		22	88
	搬送人員				94	21	10	315	4	20	935	341				1,740
(川西地域)	出場件数	3			8	2	2	35		2	117	13	1		1	184
	不搬送件数	2						2			3		1		1	9
	搬送人員	1			9	2	2	33		2	114	13				176
(中里地域)	出場件数	2			9	1	1	32	1		130	1	1		5	183
	不搬送件数	1			2				1		1		1		5	11
	搬送人員	1			8	1	1	32			129	1				173
(松代地域)	出場件数	1			13	2		24		1	63	38	2		1	145
	不搬送件数				2					1	1		2		1	7
	搬送人員	1			11	2		24			62	38				138
(松之山地域)	出場件数	1			14		1	23			86	7			1	133
	不搬送件数	1			3						3				1	8
	搬送人員				13		1	23			83	7				127
津南町	出場件数	1			16		4	68		5	215	119	2		5	435
	不搬送件数				2			3		3	4		2		5	19
	搬送人員	1			14		4	65		2	212	119				417
栄村	※応援協定に基づく長野県栄村秋山地区															
	出場件数				1			2			8					11
	搬送人員				2			2			8					12
管轄外	出場件数															
	不搬送件数															
	搬送人員															
合計	出場件数	15			160	26	18	507	5	31	1,584	521	8		35	2,910
	不搬送件数	11			23			13	1	7	42	2	8		35	142
	搬送人員	4			151	26	18	494	4	24	1,543	519				2,783

3. 月別救急出場状況

(単位:件、人)

区分	救急事故種別														合計
	火災	自然災害	水難	交通	労働災害	運動競技	一般負傷	加害	自損行為	急病	その他				
											転院搬送	医師搬送	資機材等	その他	
1月	出場件数			14	2	2	41		2	158	47			3	269
	不搬送件数			3			1			4		1		3	12
	搬送人員			13	2	2	40		2	154	47				260
2月	出場件数	3		9	2	1	51		3	131	32			3	235
	不搬送件数	2		1			1		1	4				3	12
	搬送人員	1		10	2	1	50		2	127	32				225
3月	出場件数	1		8	1		32		5	115	38			3	203
	不搬送件数	1		1			1		1	4				3	11
	搬送人員			8	1		31		4	111	38				193
4月	出場件数	2		9			36		5	116	31			3	202
	不搬送件数	2					2		2	4				3	13
	搬送人員			10			34		3	112	31				190
5月	出場件数	2		12	1		34		1	116	32	2		4	204
	不搬送件数	1		2					1	3		2		4	13
	搬送人員	1		10	1		34			113	32				191
6月	出場件数			17	1	2	36	1	6	102	44	2		4	215
	不搬送件数								1	3		2		4	10
	搬送人員			17	1	2	36	1	5	100	44				206
7月	出場件数			14	2	1	34	1	3	116	38	1		4	214
	不搬送件数			2						1		1		4	8
	搬送人員			12	2	1	34	1	3	115	38				206
8月	出場件数			20	5	3	29	1	2	143	58			3	264
	不搬送件数			1					1	1	1			3	7
	搬送人員			21	5	3	29	1	1	142	57				259
9月	出場件数	1		20	1	3	29			148	45	1		2	250
	不搬送件数	1		3			1			4				2	11
	搬送人員			19	1	3	28			144	45				240
10月	出場件数	3		13	4	3	57	1	3	146	52	1			283
	不搬送件数	2		4			4			6		1			17
	搬送人員	1		11	4	3	53	1	3	140	52				268
11月	出場件数	2		13	1	1	54		1	129	43	1		3	248
	不搬送件数	1		2						2		1		3	9
	搬送人員	1		12	1	1	54		1	127	43				240
12月	出場件数	1		11	6	2	74	1		164	61			3	323
	不搬送件数	1		4			3	1		6	1			3	19
	搬送人員			8	6	2	71			158	60				305
合計	出場件数	15		160	26	18	507	5	31	1,584	521	8		35	2,910
	不搬送件数	11		23			13	1	7	42	2	8		35	142
	搬送人員	4		151	26	18	494	4	24	1,543	519				2,783

4. 年齢・傷病程度・事故種別・搬送人員数

(単位:人)

区分	救急事故種別													合計		
	火災	自然災害	水難	交通	労働災害	運動競技	一般負傷	加害	自損行為	急病	その他					
											転院搬送	医師搬送	資器材等		その他	
新生児	死亡															
	重症															
	中等症										1					1
	軽症									1						1
	その他															
	計									1	1					
乳幼児	死亡															
	重症										1					1
	中等症				1		1			6	2					10
	軽症				6		6			18						30
	その他															
	計				7		7			24	3					41
少年	死亡															
	重症						1									1
	中等症				2		1		1	6	5					15
	軽症				14		12	5		18	1					50
	その他															
	計				16		14	5	1	24	6					66
成人	死亡			1			1		3	5						10
	重症	1		1	4		9		2	16	15					48
	中等症			8	4		18	1	10	94	70					205
	軽症	1		55	6	3	44	3	4	162	12					290
	その他															
	計	2			65	14	3	72	4	19	277	97				553
高齢者	死亡			1			14		2	60	1					78
	重症	1		8	4		83			140	93					329
	中等症	1		14	3	1	156		1	686	291					1,153
	軽症			40	5		157		1	331	27					561
	その他															
	計	2			63	12	1	410		4	1,217	412				2,121
合計	死亡			2			15		5	65	1					88
	重症	2		9	8	1	92		2	156	109					379
	中等症	1		25	7	2	175	1	12	792	369					1,384
	軽症	1		115	11	15	212	3	5	530	40					932
	その他															
	計	4			151	26	18	494	4	24	1,543	519				2,783

【年齢区分】

新生児:生後28日未満の者
 乳幼児:生後28日以上満7歳未満の者
 少年:満7歳以上満18歳未満の者
 成人:満18歳以上満65歳未満の者
 高齢者:満65歳以上の者

【傷病程度】

その他:医師の診断がないもの及び「その他の場所」へ搬送したもの
 軽症:傷病者の程度が入院加療を必要としないもの
 中等症:傷病者の程度が入院加療を必要とするもので重症に至らないもの
 重症:傷病者の程度が3週間以上の入院加療を必要とするもの
 死亡:初診時において死亡が確認されたもの

5. 搬送先医療機関状況(休日・昼夜別)

(単位:件、人)

搬送医療機関等		搬送回数	搬送人員	休 日		平 日	
				昼間	夜間	昼間	夜間
				管内	県立十日町病院	1,853	1,866
県立松代病院	99	99	8		4	57	30
町立津南病院	134	135	10		13	65	47
たかき医院	3	3				2	1
山口医院(下条)	4	4			1	2	1
管外	魚沼基幹病院	402	403	40	30	195	138
	齋藤記念病院	46	46	5	3	19	19
	南魚沼市民病院	3	3			3	
	県立中央病院(上越市)	13	13	2	2	8	1
	厚生連 上越総合病院	1	1			1	
	長岡赤十字病院	34	34	4	5	17	8
	立川総合病院	53	53	6	2	32	13
	厚生連 長岡中央総合病院	32	32	3	3	18	8
	吉田病院(長岡)	1	1				1
	厚生連小千谷総合病院	23	23	1	4	11	7
	新潟大学医歯学総合病院	2	2			2	
	国立病院機構 西新潟中央病院	1	1			1	
	県立がんセンター新潟病院	2	2		1	1	
	上越地域医療センター病院	1	1			1	
	新潟労災病院	1	1			1	
	飯山赤十字病院(長野県飯山市)	11	11	1		8	2
	厚生連 北信総合病院(長野県中野市)	4	4	2		1	1
	長野市民病院	1	1			1	
	長野赤十字病院	1	1	1			
	ドクターヘリ基地病院(新潟大学)	1	1			1	
ドクターヘリ基地病院(長岡赤十字病院)	42	42	12		27	3	
合 計		2,768	2,783	283	222	1,422	856

1. 休日とは…日曜日、祝日、振替休日及び年末年始

2. 夜間とは…18:00～翌日の7:59まで

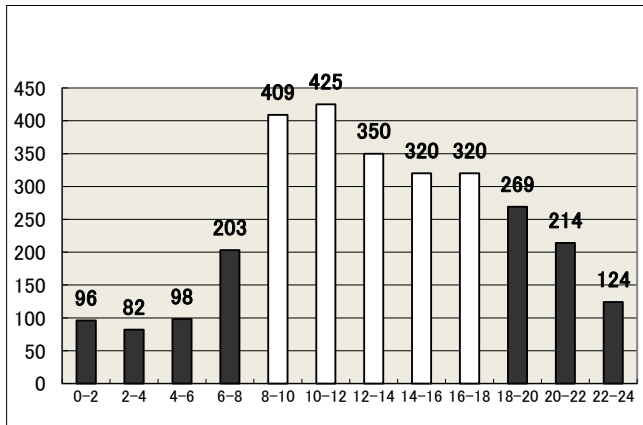
6. 転院搬送人員

(単位:人)

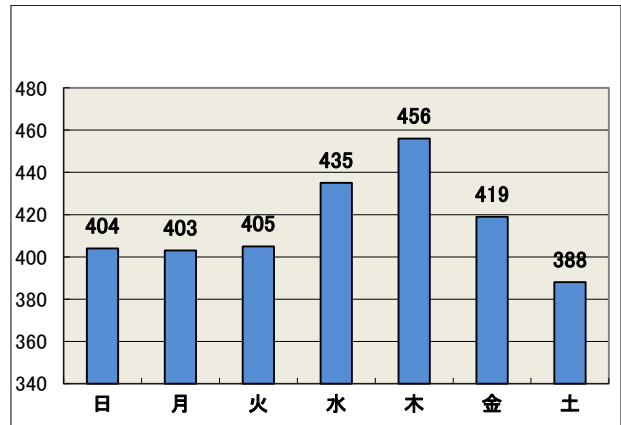
収容医療機関名 転院搬送依頼 医療機関名	県立十日町病院	県立松代病院	町立津南病院	魚沼基幹病院	斎藤記念病院	新潟労災病院	厚生連上越総合病院	県立中央病院(上越)	上越地域医療センター病院	長岡赤十字病院	立川総合病院	厚生連長岡中央総合病院	厚生連小千谷総合病院	県立がんセンター新潟病院	新潟大学医学部総合病院	国立病院機構西新潟中央病院	厚生連北信総合病院 (長野県中野市)	飯山赤十字病院 (長野県飯山市)	長野赤十字病院	長野市民病院	ドクターヘリ基地病院 (新潟大学)	ドクターヘリ基地病院 (長岡赤十字病院)	合計	
県立十日町病院		9	5	127	4		1		1	16	27	14		2	1						1		9	217
県立松代病院	22			9		1		5		1	1												1	40
町立津南病院	61	1		29	1			1		1	10	1			1	1	3	9	1					120
上村診療所	1																							1
メンタルケア中条	1																							1
たかき医院	1			10						2	1													14
山口医院(下条)	32			4	1					2	2	1												42
山口医院(袋町)	12			1																				13
大坪医院											1													1
大熊内科医院	1																							1
大淵内科クリニック	2																							2
本町クリニック	4										1													5
メディカルフォレスト 十日町中央クリニック	26			2																				28
小千谷総合病院 十日町診療所				1									6											7
富田医院	3											2												5
田中外科医院				1																				1
池田医院	2																							2
庭野医院	1																							1
国保松之山診療所	6	1	1																					8
国保川西診療所	9																							9
おおふち眼科	1																							1
ドクターヘリ基地病院 (新潟大学)																								0
ドクターヘリ基地病院 (長岡赤十字病院)																								0
合計	185	11	6	184	6	1	1	6	1	22	43	18	6	2	2	1	3	9	1	1	0	10	519	

※転院搬送とは、現に医療機関に収容されている者を該当医療機関から他の医療機関へ搬送することをいう。

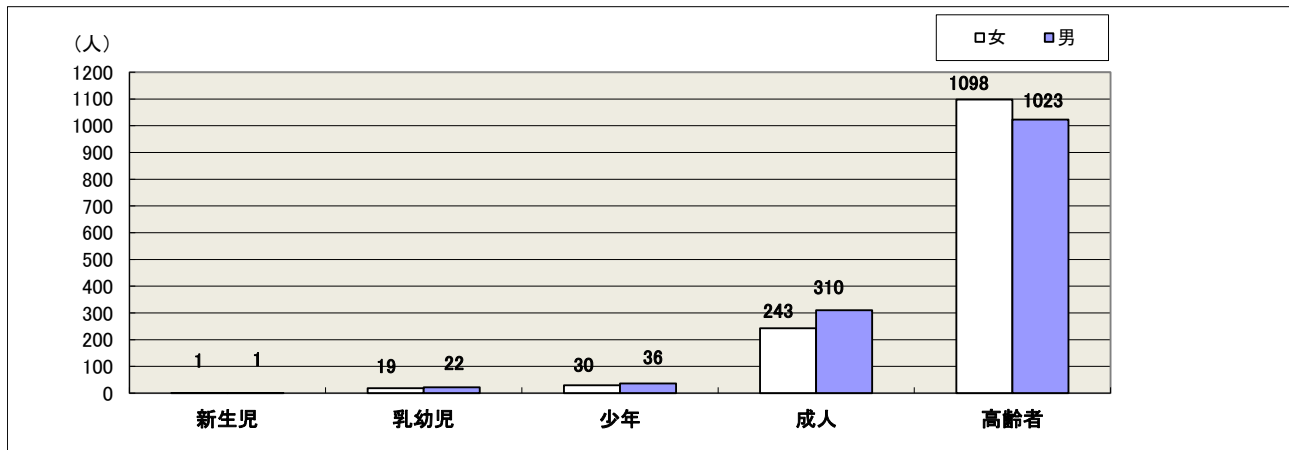
7. 時間帯別救急出場件数



8. 曜日別救急出場件数

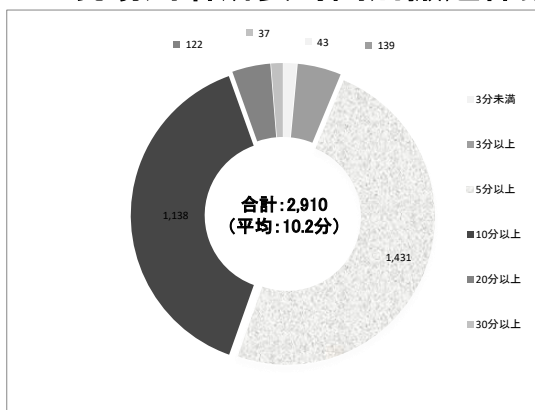


9. 年齢区分・男女別搬送人員



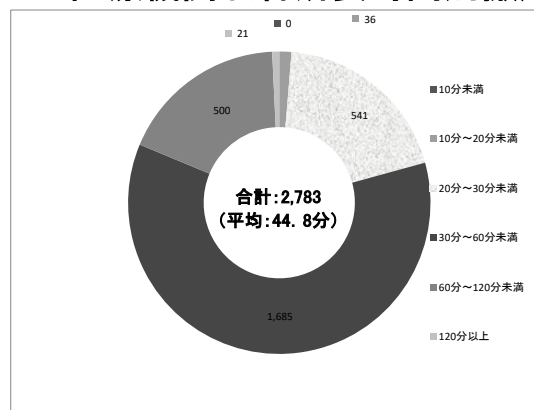
※年齢区分は「4. 年齢・傷病程度・事故種別、搬送人員」を参照

10. 現場到着所要時間別搬送件数



※覚知から現場到着所要時間(下表①)

11. 医療機関収容所要時間別搬送人員



※覚知から医療機関収容所要時間(下表②)

※「覚知」とは119番通報回線が消防機関に接続して、指令室員が受付を行った時刻

119番受信から現場到着に要した時間(件数)							
①	3分未満	3分以上	5分以上	10分以上	20分以上	30分以上	合計
	43	139	1,431	1,138	122	37	2,910

119番受信から医療機関への搬送に要した時間(人)							
②	10分未満	10分~20分未満	20分~30分未満	30分~60分未満	60分~120分未満	120分以上	合計
	0	36	541	1,685	500	21	2,783

12. 救急救命士資格者の推移と救急救命処置等実施数

区分 年中	救急救命士数 (単位:人)	除細動	血糖測定	器具を用いた 気道確保		静脈路確保		薬剤投与	
				LT	気管挿管	CPA前	心肺停止	アドレナリン	ブドウ糖
H28	33	6	65	29	4	32	41	9	6
H29	33	6	55	35	3	26	52	21	7
H30	35	3	56	19	6	33	65	24	8
R1	35	11	55	40	2	26	71	43	10
R2	35	8	62	45	3	27	52	27	11

13. 応急手当普及啓発状況

区分 年度	普通救命講習Ⅰ・Ⅱ・Ⅲ		救命入門コースⅠ・Ⅱ		上級救命講習		普及員養成講習		その他の講習		合計	
	回数	受講者数	回数	受講者数	回数	受講者数	回数	受講者数	回数	受講者数	回数	受講者数
H28	14	181	70	1,433			8	123	13	322	105	2,059
H29	9	101	62	1,353	1	3	8	35	11	248	91	1,740
H30	9	55	56	1,288	2	3	8	62	4	85	79	1,493
R1	9	97	96	1,940	1	6					106	2,043
R2			46	438							46	438

14. 心肺停止症例に対するバイスタンダー応急手当実施状況

区分 年中	心肺停止 傷病者数	バイスタンダー 応急手当 実施数	実施割合	予後	
				1か月後生存	社会復帰
H28	97	61	62.8%	1	1
H29	110	64	58.2%	4	3
H30	105	71	67.6%	3	2
R1	109	73	66.9%	1	1
R2	99	66	66.6%	2	2

※バイスタンダーとは…救急現場に居合わせ、救急隊が到着するまでの間に心肺蘇生法などの応急手当を行う者をいう。