



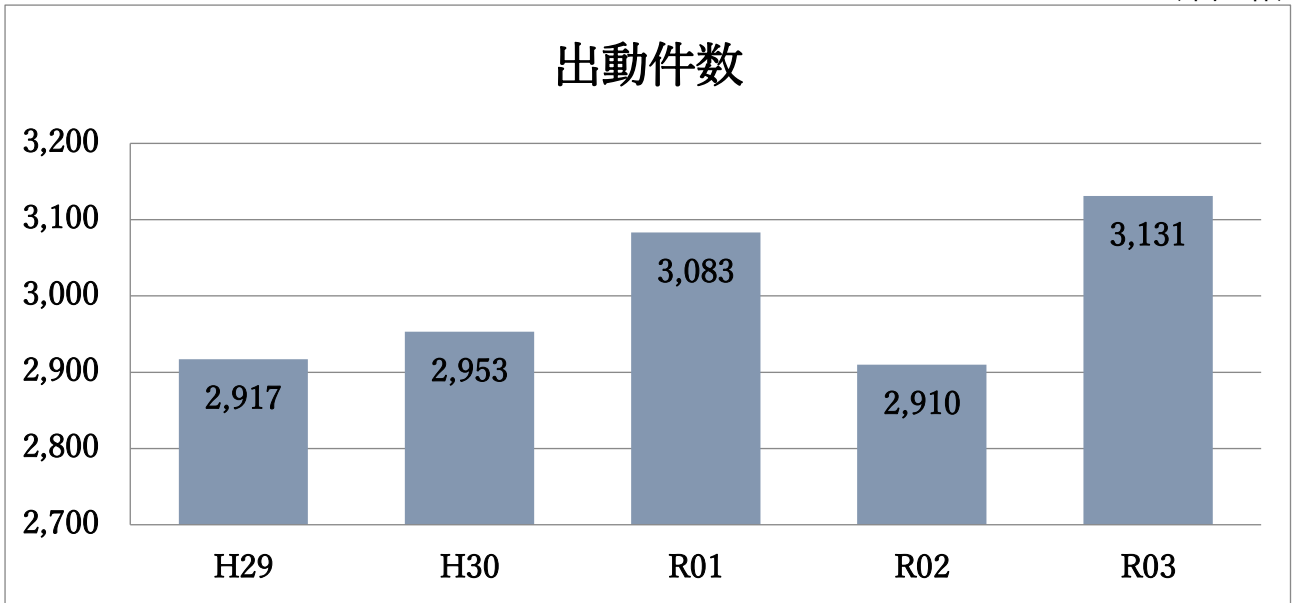
# 救急編

---

救急編

# 1. 過去5年間の救急出動件数の推移

(単位:件)



(単位:件)

各 年	救急事故種別													合 計	
	火 災	自 然 災 害	水 難	交 通	労 働 災 害	運 動 競 技	一 般 負 傷	加 害	自 損 行 為	急 病	そ の 他				
											転 院 搬 送	医 師 搬 送	資 機 材 搬 送		そ の 他
H29	18		2	169	43	27	540	6	23	1,672	382	4		31	2,917
H30	14		1	148	36	22	519	2	19	1,736	414	7		35	2,953
R01	15			177	46	22	497	4	20	1,757	502	8		35	3,083
R02	15			160	26	18	507	5	31	1,584	521	8		35	2,910
R03	14		1	133	40	10	500	6	32	1,768	576	16		35	3,131

## ※応援協定に基づく岳北消防本部栄分署による津南町上郷地区出場状況推移

(単位:件)

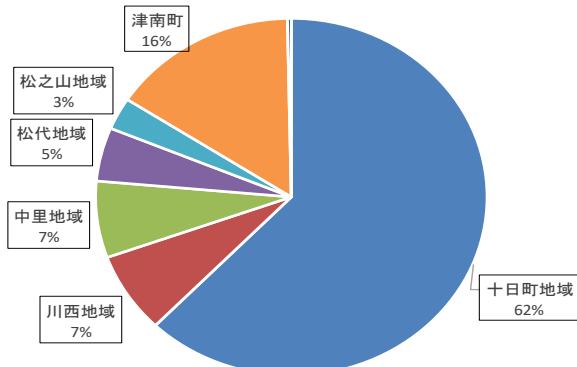
各 年	救急事故種別													合 計	
	火 災	自 然 災 害	水 難	交 通	労 働 災 害	運 動 競 技	一 般 負 傷	加 害	自 損 行 為	急 病	そ の 他				
											転 院 搬 送	医 師 搬 送	資 機 材 搬 送		そ の 他
H29				1			9		1	27				1	39
H30				1	2		12		1	37					53
R01				1	1		8	1		38					49
R02				5	1		9			36					51
R03							7			28					35

## 2. 市町別等の救急出動状況

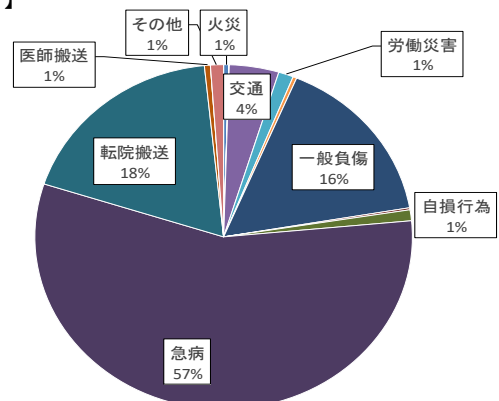
(単位:件、人)

区 分	救 急 事 故 種 別														合計	
	火 災	自然 災害	水 難	交 通	労 働 災 害	運 動 競 技	一 般 負 傷	加 害	自 損 行 為	急 病	そ の 他					
											転 院 搬 送	医 師 搬 送	資 機 材 等	そ の 他		
十日町市	出動件数	10			112	31	10	429	6	27	1,495	471	15		30	2,636
	不搬送件数	8			9			8		9	45	1	15		30	125
	搬送人員(名)	2			115	31	10	421	6	18	1,450	470				2,523
十日町地域	出動件数	8			76	25	5	299	6	20	1,053	420	14		22	1,948
	不搬送件数	6			7			3		6	37	1	14		22	96
	搬送人員(名)	2			74	25	5	296	6	14	1,016	419				1,857
川西地域	出動件数	1			11	2	2	37		3	144	24			4	228
	不搬送件数	1			1						3				4	9
	搬送人員(名)				11	2	2	37		3	141	24				220
中里地域	出動件数				10	1	1	40		1	159	2	1		2	217
	不搬送件数				1			1		1	3		1		2	9
	搬送人員(名)				13	1	1	39			156	2				212
松代地域	出動件数	1			11	2	2	28		2	80	25			1	152
	不搬送件数	1						1		2	1				1	6
	搬送人員(名)				12	2	2	27			79	25				147
松之山地域	出動件数				4	1		25		1	59				1	91
	不搬送件数							3			1				1	5
	搬送人員(名)				5	1		22		1	58					87
津南町	出動件数	4		1	20	9		66		5	269	105	1		5	485
	不搬送件数	4			1			1			12	4	1		5	28
	搬送人員(名)			1	20	9		65		5	257	101				458
栄村	※応援協定に基づく長野県栄村秋山地区															
	出動件数				1			3			4					8
	搬送人員(名)				2			2			4					8
管轄外	出動件数							2								2
	搬送人員(名)							2								2
	合計	14		1	133	40	10	500	6	32	1,768	576	16		35	3,131
	不搬送件数	12			10			10		9	57	5	16		35	154
	搬送人員(名)	2		1	137	40	10	490	6	23	1,711	571				2,991

【出動件数の地域別割合】



【出動件数の事故種別割合】

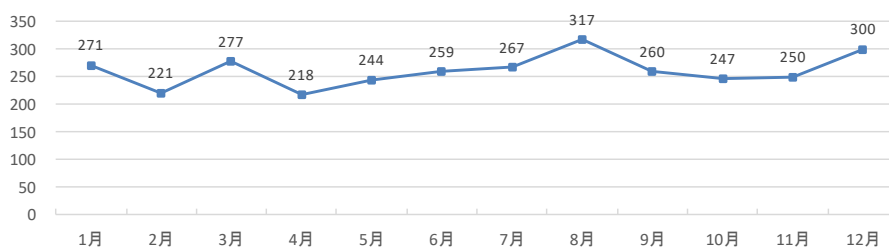


### 3. 月別救急出動状況

(単位:件、人)

区分	救急事故種別													合計		
	火災	自然災害	水難	交通	労働災害	運動競技	一般負傷	加害	自損行為	急病	その他					
											転院搬送	医師搬送	資機材輸送		その他	
1月	出動件数	2			8	6		55		2	156	42				271
	不搬送件数	2			1			1		1	8					13
	搬送人員(名)				8	6		54		1	148	42				259
2月	出動件数	1			7	3		51		3	114	40			2	221
	不搬送件数	1						1			5				2	9
	搬送人員(名)				8	3		50		3	109	40				213
3月	出動件数	2			12	5	1	44		5	143	61	2		2	277
	不搬送件数	2			1			1		2	5	1	2		2	16
	搬送人員(名)				15	5	1	43		3	138	60				265
4月	出動件数	2			10	1		39		5	124	35			2	218
	不搬送件数	1			1			1		1	7				2	13
	搬送人員(名)	1			9	1		38		4	117	35				205
5月	出動件数	2			8	4	1	43		3	132	46			5	244
	不搬送件数	2						2		2					5	11
	搬送人員(名)				8	4	1	41		1	132	46				233
6月	出動件数				15	4	1	31	1	2	149	50	1		5	259
	不搬送件数				1						6		1		5	13
	搬送人員(名)				16	4	1	31	1	2	143	50				248
7月	出動件数	1		1	16	3	3	31	2	3	158	44	3		2	267
	不搬送件数	1			3						3	1	3		2	13
	搬送人員(名)			1	14	3	3	31	2	3	155	43				255
8月	出動件数				10	3		35	1	3	188	67	5		5	317
	不搬送件数				2			1			3		5		5	16
	搬送人員(名)				8	3		34	1	3	185	67				301
9月	出動件数				13	3	1	41	2	2	148	45	3		2	260
	不搬送件数									1	3	1	3		2	10
	搬送人員(名)				15	3	1	41	2	1	145	44				252
10月	出動件数				11	4		49		1	137	38	1		6	247
	不搬送件数							2		1	4		1		6	14
	搬送人員(名)				11	4		47			133	38				233
11月	出動件数	2			14	2	1	36		3	141	48			3	250
	不搬送件数	1			1					1	7				3	13
	搬送人員(名)	1			13	2	1	36		2	134	48				237
12月	出動件数	2			9	2	2	45			178	60	1		1	300
	不搬送件数	2						1			6	2	1		1	13
	搬送人員(名)				12	2	2	44			172	58				290
合計	出動件数	14		1	133	40	10	500	6	32	1,768	576	16		35	3,131
	不搬送件数	12			10			10		9	57	5	16		35	154
	搬送人員(名)	2		1	137	40	10	490	6	23	1,711	571				2,991

【月別件数】



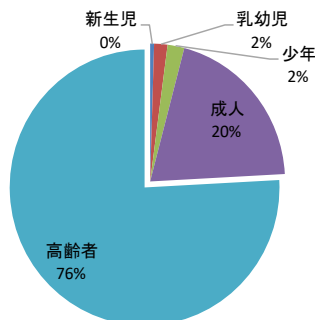
#### 4. 搬送人員の区分(年齢区分・傷病程度・事故種別)

(単位:人)

区 分	事 故 種 別													合 計			
	火 災	自然災害	水 難	交 通	労働災害	運動競技	一般負傷	加 害	自損行為	急 病	そ の 他						
											転院搬送	医師搬送	資器材輸送		その他		
新 生 児	死 亡																
	重 症																
	中等症											13					13
	軽 症											1					1
	その他計											14					14
乳 幼 児	死 亡																
	重 症																
	中等症									12	7						19
	軽 症							9			20						29
	その他計							9			32	7					48
少 年	死 亡																
	重 症																
	中等症				2		2	1			4	5					14
	軽 症				9		6	4			24	3					46
	その他計				11		8	5			28	8					60
成 人	死 亡						1		3	6							10
	重 症				3	6		13		1	31	26					80
	中等症				3	9	1	18		1	89	76					197
	軽 症			1	67	16	1	25	3	4	190	6					313
	その他計			1	73	31	2	57	3	9	316	108					600
高 齢 者	死 亡				2	2		8		9	60	2					83
	重 症				5			82		3	206	100					396
	中等症	1			12	3		164		1	684	306					1,171
	軽 症	1			34	4		165	3	1	385	26					619
	その他計	2			53	9		419	3	14	1,335	434					2,269
合 計	死 亡				2	2		9		12	66	2					93
	重 症				8	6		95		4	237	126					476
	中等症	1			17	12	3	183		2	789	407					1,414
	軽 症	1		1	110	20	7	203	6	5	619	36					1,008
	その他計	2		1	137	40	10	490	6	23	1,711	571					2,991

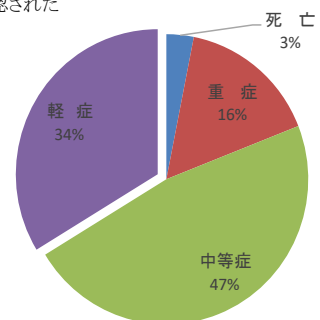
##### 【年齢区分】

新生児: 生後28日未満  
 乳幼児: 生後28日以上満7歳未満  
 少年: 満7歳以上満18歳未満  
 成人: 満18歳以上満65歳未満  
 高齢者: 満65歳以上



##### 【傷病程度】

その他: 医師の診断がない及び「その他の場所」へ搬送  
 軽 症: 入院加療を必要としない  
 中等症: 入院加療を必要とするもので重症に至らない  
 重 症: 3週間以上の入院加療を必要とする  
 死 亡: 初診時において死亡が確認された

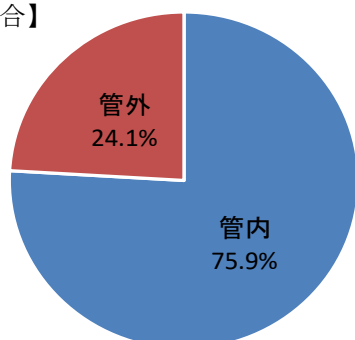


## 5. 搬送先医療機関の状況(休日・昼夜別)

(単位:件、人)

搬送先医療機関等		搬送人員				
		計	休日		平日	
			昼間	夜間	昼間	夜間
管内	県立十日町病院	1,964	232	142	993	597
	県立松代病院	114	13	9	62	30
	町立津南病院	190	19	13	109	49
	たかき医院	2	1		1	
	山口医院(下条)	1			1	
管外	魚沼基幹病院	393	42	24	213	114
	県立中央病院(上越)	9		1	6	2
	厚生連 上越総合病院	2	1		1	
	厚生連 長岡中央総合病院	29		2	17	10
	厚生連 柏崎総合医療センター	2			2	
	厚生連 北信総合病院	3			2	1
	厚生連小千谷総合病院	27		4	12	11
	国立病院機構 西新潟中央病院	1			1	
	小千谷さくら病院	3			3	
	新潟大学医歯学総合病院	1	1			
	長岡西病院	1			1	
	長岡赤十字病院	60	3	6	32	19
	南魚沼市民病院	2	1		1	
	南魚沼市立ゆきぐに大和病院	1			1	
	飯山赤十字病院	4	1		3	
	立川総合病院	70	6	3	47	14
	齋藤記念病院	42	6	2	24	10
	ドクターヘリ基地病院(信州/佐久総合)	1			1	
	ドクターヘリ基地病院(新潟大学)	2	1		1	
	ドクターヘリ基地病院(長岡赤十字病院)	61	4	1	55	1
	かつみ医院(小千谷)	1				1
	県立がんセンター新潟病院	1				1
	高田西城病院	2				2
	長野市民病院	1				1
	田宮病院	1				1
合 計		2,991	331	207	1,589	864

【管内・管外の割合】



※「休日」:日曜日、祝祭日、年末年始  
 ※「昼間」:8時00分～17時59分

## 6. 転院搬送人員

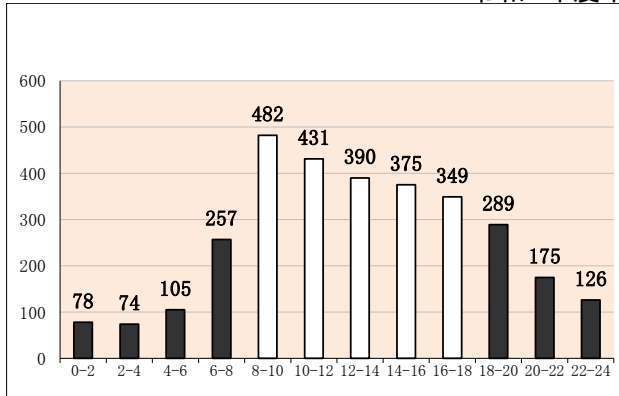
(単位:人)

搬送先医療機関 転院元医療機関	県立十日町病院	県立松代病院	町立津南病院	ドクターヘリ基地病院 (長岡赤十字病院)	魚沼基幹病院	県立中央病院(上越)	厚生連 上越総合病院	院 厚生連 長岡中央総合病 院	院 厚生連 柏崎総合医療セ ンター	厚生連 北信総合病院	厚生連 小千谷総合病院	高田西城病院	小千谷さくら病院	新潟大学医歯学総合病院	長岡西病院	長岡赤十字病院	長野市民病院	南魚沼市立ゆきぐに大和 病院	飯山赤十字病院	立川総合病院	齋藤記念病院	合 計
県立十日町病院	1	19	17	17	150	2	1	15	1		4	2	3		1	33		1		31	2	300
県立松代病院	14			1	5	3	1													2	1	27
町立津南病院	46			3	29			2		1						7	1		2	10	1	102
おおふち眼科	1																					1
たかき医院					15	1								1		1					1	19
メディカルフォレスト十日町中 央クリニック	21	1		1	2																	25
メンタルケア中条	1																					1
厚生連小千谷総合病院十日 町診療所				2				1			7											10
国保川西診療所	6																				1	7
山口医院(下条)	17				3			2			1										2	25
山口医院(袋町)	10				1											1					1	13
上村診療所	1																				1	2
大熊内科医院	3																					3
大坪医院	2																				1	3
大淵内科クリニック	4																					4
池田医院					2																	2
庭野医院	1																					1
田中外科医院	3																					3
富田医院	19			1												1						21
本町クリニック	1																				1	2
合 計	151	20	17	25	207	6	2	20	1	1	12	2	3	1	1	43	1	1	2	51	4	571

※「転院搬送」:現に医療機関に収容されている者を他の医療機関へ搬送すること。

## 7. 覚知時間帯別救急出動件数

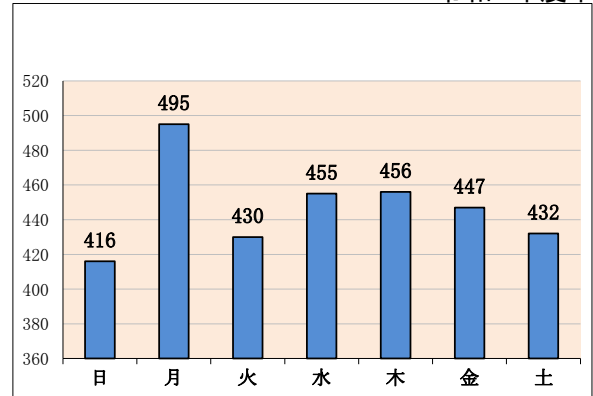
令和3年度中



※「覚知」:119 番回線が消防機関に接続し受付をした時刻

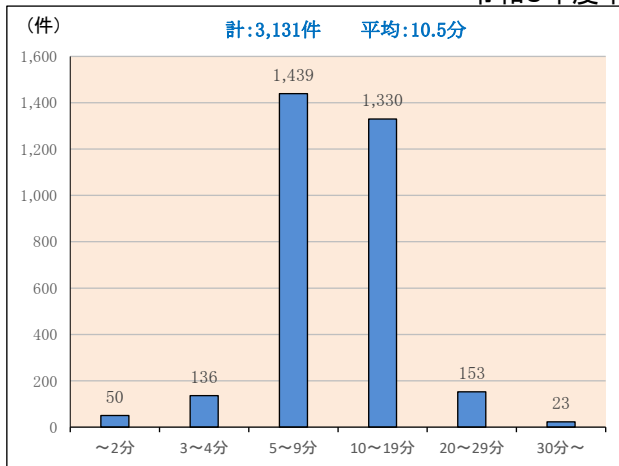
## 8. 覚知曜日別救急出動件数

令和3年度中



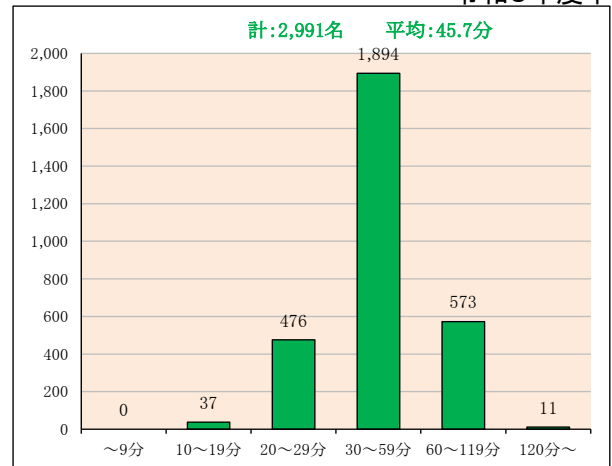
## 9. 現場到着所要時間別出動件数

令和3年度中



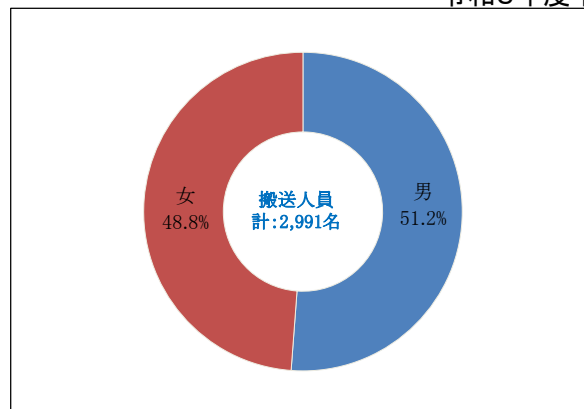
## 10. 医療機関収容所要時間別搬送人員

令和3年度中



## 11. 搬送人員の性別割合

令和3年度中



119番受信から現場到着に要した時間						合計	
①	~2分	3~4分	5~9分	10~19分	20~29分		30分~
	50	136	1,439	1,330	153	23	
							3,131
119番受信から医療機関への搬送に要した時間						合計	
②	~9分	10~19分	20~29分	30~59分	60~119分		120分~
	0	37	476	1,894	573	11	
							2,991



## 12. 救急救命処置の実施状況等

(各年)

年	救急救命士資格者	搬送人員のうち救急隊が実施した救急救命処置(名)								
		除細動	器具を用いた 気道確保		静脈路確保		薬剤投与		血糖測定	エピペン 投与
			気管挿管	食道 閉鎖式等	CPA	CPA前	アドレナリン	ブドウ糖		
H29	33	7	3	35	49	25	20	7	55	0
H30	33	3	6	18	60	33	24	8	55	0
R01	36	11	2	39	71	26	44	10	55	0
R02	34	8	3	43	51	26	26	11	62	0
R03	35	4	7	44	52	25	28	5	54	0

※「CPA」:心肺停止状態

## 13. 心肺停止症例に関連する数値

(各年)

年	CPA 傷病者 (名) ①	バイスタンダーによる応急手当の実施				経過等			
		胸骨圧迫 ②	②/①	除細動 ③	③/①	1か月生存 ④	④/①	社会復帰 ⑤	⑤/①
H29	110	64	58.2%	0	0.0%	4	3.6%	1	0.9%
H30	105	68	64.8%	3	2.9%	3	2.9%	2	1.9%
R01	109	73	67.0%	1	0.9%	4	3.7%	1	0.9%
R02	99	66	66.7%	2	2.0%	2	2.0%	1	1.0%
R03	95	59	62.1%	1	1.1%	4	4.2%	1	1.1%

※「バイスタンダー」:けが人や急病人が発生した場合、その場に居合わせた人のこと。

## 14. 応急手当普及啓発講習の状況

(各年度)

区分 年度	普通救命講習 I・II・III		救命入門コース I・II		上級救命講習		応急手当指導者関係講習 (指導員・普及員)				その他の講習		合計	
	回数	受講者数	回数	受講者数	回数	受講者数	養成講習		再講習		回数	受講者数	回数	受講者数
							回数	受講者数	回数	受講者数				
H29	9	101	62	1,353	1	3	9	39	4	54	11	248	96	1,798
H30	9	55	56	1,288	1	3	9	67	5	98	4	85	84	1,596
R01	9	97	96	1,940	1	6	8	96	5	68	0	0	119	2,207
R02	0	0	39	438	0	0	0	0	0	0	0	0	39	438
R03	0	0	16	257	0	0	0	0	1	188	8	134	25	579

【注】

- ・普通救命講習I:主に成人に対する方法を学ぶ(3時間)
- ・普通救命講習II:ある程度の頻度で応急手当をすることが想定される方を対象(4時間)
- ・普通救命講習III:主に乳幼児や小児に対する方法を学ぶ(3時間)
- ・救命入門コースI:胸骨圧迫とAEDの使用法に重点を置いた短時間の講習(90分)
- ・救命入門コースII:胸骨圧迫とAEDの使用法に重点を置いた最も短時間の講習(45分)