

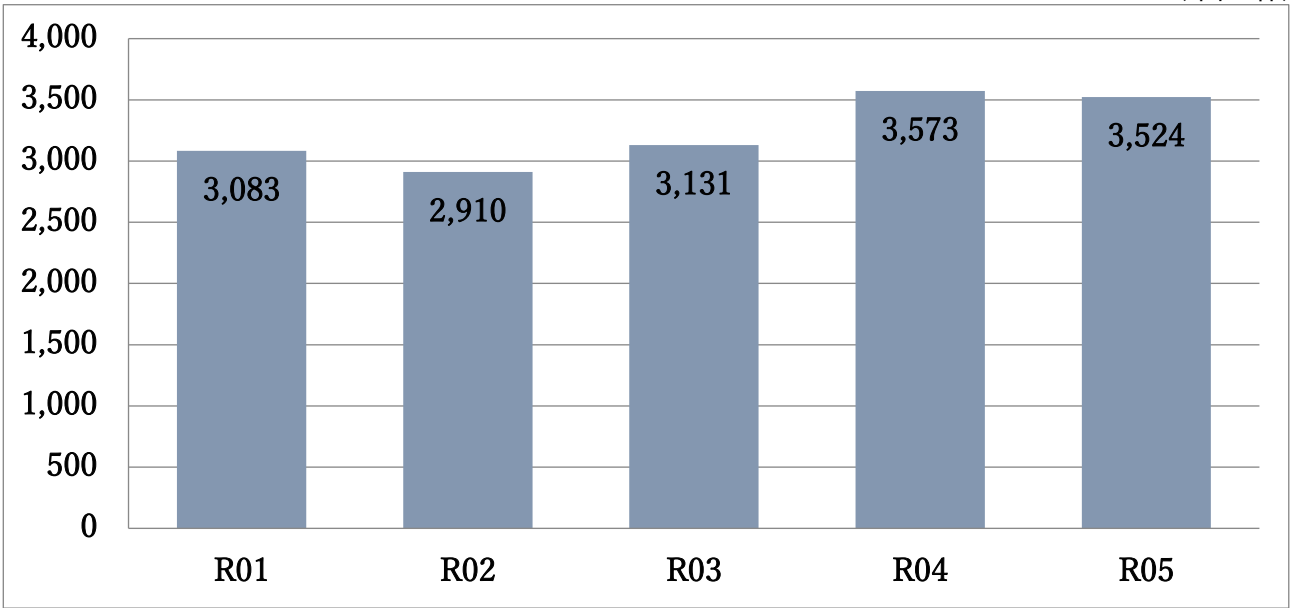


救急編

救急編

1. 過去5年間の救急出動件数の推移

(単位:件)



【十日町地域消防署の救急出動件数】

(単位:件)

各 年	救急事故種別													合 計	
	火 災	自 然 災 害	水 難	交 通	労 働 災 害	運 動 競 技	一 般 負 傷	加 害	自 損 行 為	急 病	その 他				
											転 院 搬 送	医 師 搬 送	資 機 材 搬 送		そ の 他
R01	15			177	46	22	497	4	20	1,757	502	8		35	3,083
R02	15			160	26	18	507	5	31	1,584	521	8		35	2,910
R03	14		1	133	40	10	500	6	32	1,768	576	16		35	3,131
R04	15	4		144	55	8	591	7	24	2,097	558	17		53	3,573
R05	15			148	35	15	542	3	25	2,125	524	13		79	3,524

【津南町上郷地区への応援協定に基づく出動(岳北消防本部栄分署)】

(単位:件)

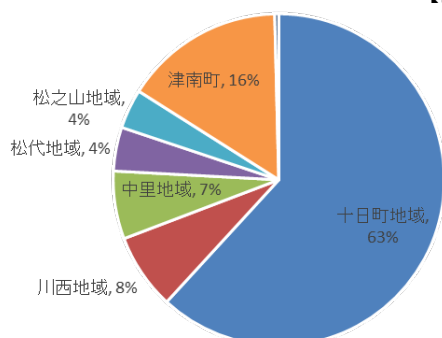
各 年	救急事故種別													合 計	
	火 災	自 然 災 害	水 難	交 通	労 働 災 害	運 動 競 技	一 般 負 傷	加 害	自 損 行 為	急 病	その 他				
											転 院 搬 送	医 師 搬 送	資 機 材 搬 送		そ の 他
R01				1	1		8	1		38					49
R02				5	1		9			36					51
R03							7			28					35
R04				1			10			29	1				41
R05				1			10			28					39

2. 市町別等の救急出動状況

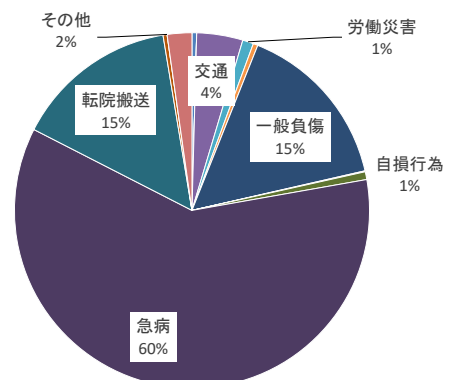
(単位: 件、名)

区分		救急事故種別													合計	
		火災	自然災害	水難	交通	労働災害	運動競技	一般負傷	加害	自損行為	急病	その他				
												転院搬送	医師搬送	資機材等		その他
十日町市	出動件数	17			131	27	15	451	3	24	1,843	421	12		66	3,010
	不搬送件数	6			11		1	9		2	32					61
	搬送人員(名)	3			110	27	13	427	3	19	1,767	421				2,790
十日町地域	出動件数	14			86	18	14	324	2	19	1,339	341	12		48	2,217
	不搬送件数	6			11		1	9		2	32					61
	搬送人員(名)	2			64	18	12	306	2	15	1,275	341				2,035
川西地域	出動件数	2			12	1		38		1	160	46			5	265
	不搬送件数															
	搬送人員(名)				10	1		37		1	154	46				249
中里地域	出動件数	1			15	2		41	1	3	161	7			6	237
	不搬送件数															
	搬送人員(名)	1			16	2		39	1	2	159	7				227
松代地域	出動件数				9	1	1	20		1	90	26			5	153
	不搬送件数															
	搬送人員(名)				9	1	1	19		1	86	26				143
松之山地域	出動件数				9	5		28			93	1			2	138
	不搬送件数															
	搬送人員(名)				11	5		26			93	1				136
津南町	出動件数	4			27	7	1	96		3	306	103	1		13	561
	不搬送件数															
	搬送人員(名)				22	7	1	95		3	293	102				523
栄村	※応援協定に基づく長野県栄村秋山地区															
	出動件数				1	1		3			8					13
	搬送人員(名)				1	1		3			8					13
管轄外	出動件数							1								1
	不搬送件数															
	搬送人員(名)							1								1
合計	出動件数	15			148	35	15	542	3	25	2,125	524	13		79	3,524
	不搬送件数	12			27		1	16		3	58	1	13		79	210
	搬送人員(名)	3			133	35	14	526	3	22	2,068	523				3,327

【出動件数の地域別割合】



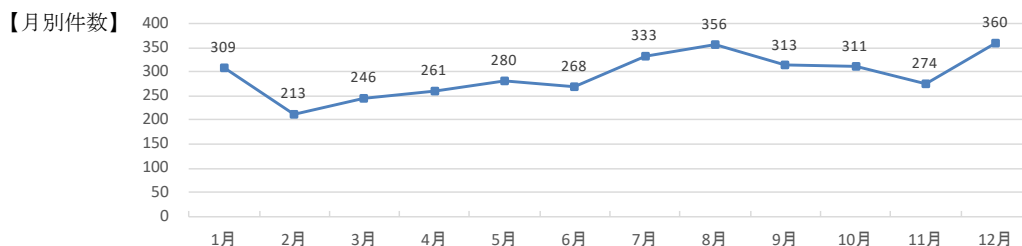
【出動件数の事故種別割合】



3. 月別救急出動状況

(単位:件、名)

区分	救急事故種別													合計		
	火災	自然災害	水難	交通	労働災害	運動競技	一般負傷	加害	自損行為	急病	その他					
											転院搬送	医師搬送	資機材輸送		その他	
1月	出動件数	1			10	5		54	2	3	191	40			3	309
	不搬送件数							3		1	15				3	22
	搬送人員(名)				1			12		2	62	4				81
2月	出動件数	1			11	4		32		1	132	27	1		4	213
	不搬送件数				2			1			5		1		4	13
	搬送人員(名)				10			64			198	80				352
3月	出動件数	3			5		2	40		2	150	37	3		4	246
	不搬送件数	3						1			7		3		4	18
	搬送人員(名)				14	3		178		3	955	316				1,469
4月	出動件数	3			12	2		40			148	42	1		13	261
	不搬送件数	2			2			3			2		1		13	23
	搬送人員(名)	3			36	6		157	1		395	17				615
5月	出動件数				16		1	34		2	175	45	1		6	280
	不搬送件数				3						7		1		6	17
	搬送人員(名)															
6月	出動件数	3			15	3	2	26			169	40	2		8	268
	不搬送件数	3			4			1			2		2		8	20
	搬送人員(名)															
7月	出動件数	1			12	2	1	54		5	204	43	2		9	333
	不搬送件数	1			3			2		2	5		2		9	24
	搬送人員(名)															
8月	出動件数	1			11	6	2	50	1	2	236	39	1		7	356
	不搬送件数	1			3			2			6		1		7	20
	搬送人員(名)							2		1	8	2				13
9月	出動件数	2			14	3	1	57		3	180	43	1		9	313
	不搬送件数	2			3						1		1		9	16
	搬送人員(名)				6		13	9			32	1				61
10月	出動件数				20	4	3	57		2	167	54			4	311
	不搬送件数				5			1	2		4				4	16
	搬送人員(名)															
11月	出動件数				17	3	1	40		3	158	46			6	274
	不搬送件数				2			1			1	1			6	11
	搬送人員(名)															
12月	出動件数				5	3	2	58		2	215	68	1		6	360
	不搬送件数										3		1		6	10
	搬送人員(名)											2				2
合計	出動件数	15			148	35	15	542	3	25	2,125	524	13		79	3,524
	不搬送件数	12			27		1	16		3	58	1	13		79	210
	搬送人員(名)	3			133	35	14	526	3	22	2,068	523				3,327



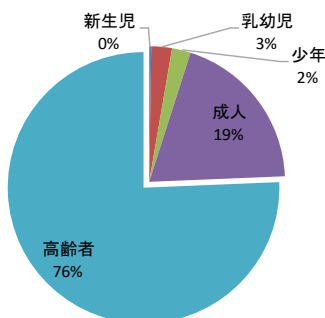
4. 搬送人員の区分(年齢区分・傷病程度・事故種別)

(単位:名)

区分	事故種別													合計	
	火災	自然災害	水難	交通	労働災害	運動競技	一般負傷	加害	自損行為	急病	その他				
											転院搬送	医師搬送	資器材輸送		その他
新生児	死亡														
	重症										2				2
	中等症										6				6
	軽症														
	その他														
計											8				8
乳幼児	死亡														
	重症										2				2
	中等症						2			23	1				26
	軽症				1		17			36					54
	その他														
計				1		19			59	3					82
少年	死亡														
	重症														
	中等症						2		1	8	2				13
	軽症				6		13	9		32	1				61
	その他														
計				6		13	11		1	40	3				74
成人	死亡								2	6	1				9
	重症				7	4		10	1	31	20				73
	中等症				9	5		24		10	103	62			213
	軽症				49	17	1	51	2	3	219	9			351
	その他														
計				65	26	1	85	2	16	359	92				646
高齢者	死亡			1			12		2	62	4				81
	重症			10			64			198	80				352
	中等症			14	3		178		3	955	316				1,469
	軽症	3		36	6		157	1		395	17				615
	その他														
計	3			61	9		411	1	5	1,610	417				2,517
合計	死亡			1			12		4	68	5				90
	重症			17	4		74		1	229	104				429
	中等症			23	8		206		14	1,089	387				1,727
	軽症	3		92	23	14	234	3	3	682	27				1,081
	その他														
計	3			133	35	14	526	3	22	2,068	523				3,327

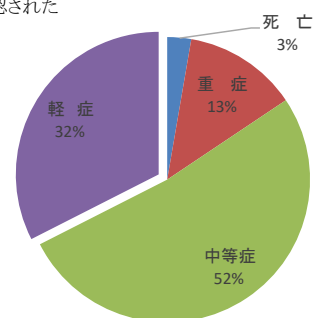
【年齢区分】

新生児: 生後28日未満
 乳幼児: 生後28日以上満7歳未満
 少年: 満7歳以上満18歳未満
 成人: 満18歳以上満65歳未満
 高齢者: 満65歳以上



【傷病程度】

その他: 医師の診断がない及び「その他の場所」へ搬送
 軽症: 入院加療を必要としない
 中等症: 入院加療を必要とするもので重症に至らない
 重症: 3週間以上の入院加療を必要とする
 死亡: 初診時において死亡が確認された

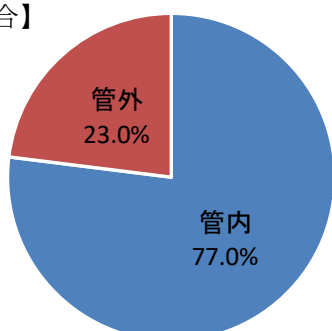


5. 搬送先医療機関の状況(休日・昼夜別)

(単位:名)

搬送先医療機関等		搬送人員				
		計	休日		平日	
			昼間	夜間	昼間	夜間
管内	県立十日町病院	2,231	226	196	1,120	689
	県立松代病院	125	17	2	64	42
	町立津南病院	195	25	16	95	59
	たかき医院	3			1	2
	山口医院(下条)	2			1	1
	小千谷総合病院十日町診療所	3			2	1
	メンタルケア中条	1			1	
	富田医院	1			1	
管外	魚沼基幹病院	477	51	31	263	132
	県立中央病院(上越)	14	4	1	7	2
	魚沼市立小出病院	1			1	
	長岡中央総合病院	25	1	4	10	10
	柏崎総合医療センター	1	1			
	北信総合病院	3		1	1	1
	小千谷総合病院	27	4	4	14	5
	新潟市民病院	1			1	
	西新潟中央病院	1			1	
	南魚沼市民病院	4	1		3	
	南魚沼市立ゆきぐに大和病院	1			1	
	長岡赤十字病院	36	5	6	15	10
	飯山赤十字病院	2			1	1
	立川総合病院	54	5	2	31	16
	齋藤記念病院	44	6	3	20	15
	ドクターヘリ基地病院(信州/佐久総合)	1			1	
	ドクターヘリ基地病院(新潟大学)	2	1		1	
	ドクターヘリ基地病院(長岡赤十字病院)	65	14		51	
	長野県立総合リハビリテーションセンター	1			1	
	長野赤十字病院	1			1	
	湯沢町保健医療センター(湯沢病院)	2	1		1	
	いいやまファミリークリニック	1			1	
	かつみ医院(小千谷)	1			1	
	県立精神医療センター	1				1
合計	3,327	362	266	1,712	987	

【管内・管外の割合】



※「休日」:日曜日、祝祭日、年末年始

※「昼間」:8時00分～17時59分

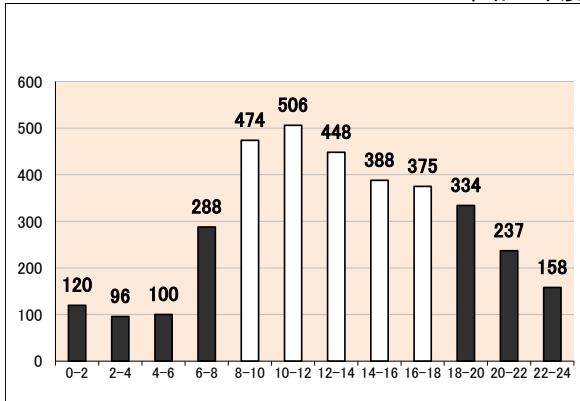
6. 転院搬送人員

搬送先医療機関 転院元医療機関	長岡ドクターヘリ	魚沼基幹病院	魚沼市立小出病院	県立十日町病院	県立松代病院	県立精神医療センター	県立中央病院	小千谷総合病院	新潟市民病院	西新潟中央病院	町立津南病院	長岡赤十字病院	長岡中央総合病院	長野県立総合リハビリテーションセンター	長野赤十字病院	飯山赤十字病院	北信総合病院	立川総合病院	齋藤記念病院	合計	
県立十日町病院	12	142			7	1	1	2		1	6	16	11	1					33		233
県立松代病院		9		11			6												2		28
町立津南病院	3	40		47	1							1	1		1	1	2	4	1		102
十日町中央クリニック		2		23																	25
たかき医院	2	10		2					1												15
小千谷総合病院十日町診療所		2	1					3				1	1								8
山口医院(下条)		9		14									2								25
山口医院(袋町)				12																	12
富田医院		5		44																	49
大淵内科クリニック				2																	2
大熊内科医院				1																	1
池田医院																			1		1
本町クリニック																			1		1
庭野医院	1																				1
上村診療所		1		6															1		8
おおふち眼科				2																	2
メンタルケア中条				1																	1
松之山診療所					1																1
川西診療所		1		7																	8
合計	18	221	1	172	9	1	7	5	1	1	6	18	15	1	1	1	2	42	1		523

※「転院搬送」:現に医療機関に収容されている者を他の医療機関へ搬送すること。

7. 覚知時間帯別救急出動件数

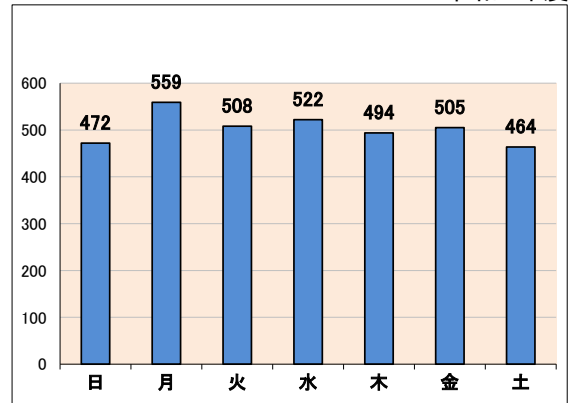
令和5年度



※「覚知」:119番回線が消防機関に接続し受付をした時刻

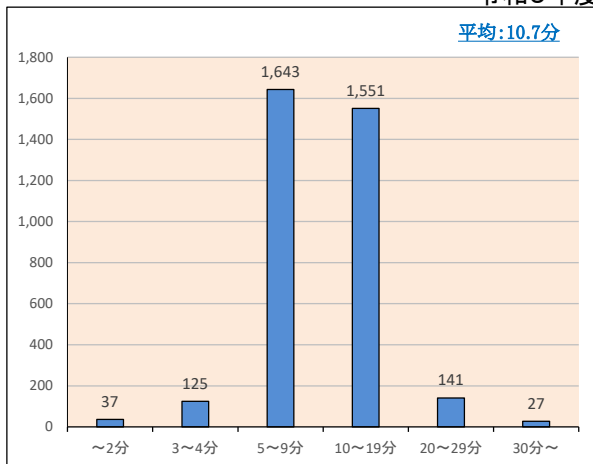
8. 覚知曜日別救急出動件数

令和5年度



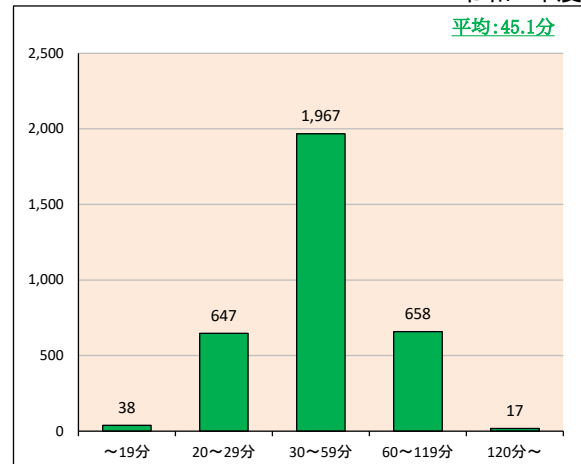
9. 現場到着所要時間別出動件数

令和5年度



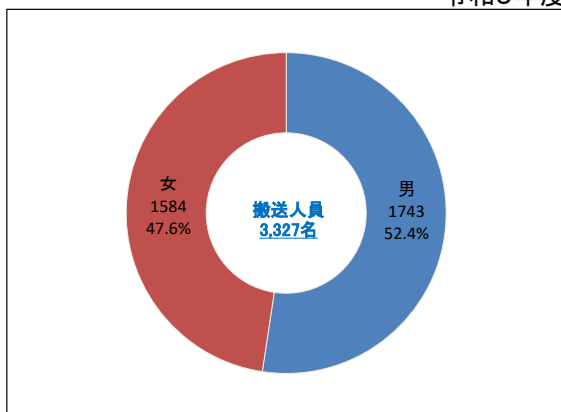
10. 医療機関収容所要時間別搬送人員

令和5年度



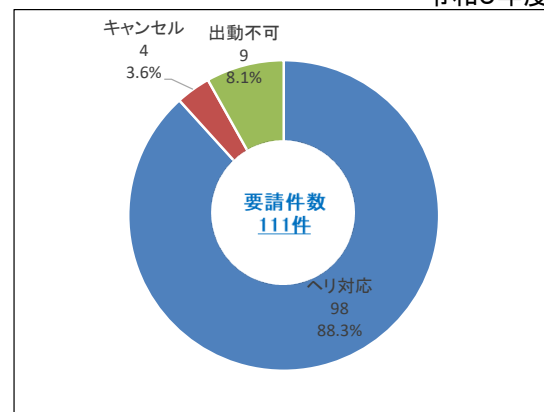
11. 搬送人員の性別割合

令和5年度



12. ドクターヘリの状況

令和5年度



119番受信から現場到着に要した時間						合計
~2分	3~4分	5~9分	10~19分	20~29分	30分~	
37	125	1,643	1,551	141	27	3,524

119番受信から医療機関への搬送に要した時間					合計
~19分	20~29分	30~59分	60~119分	120分~	
38	647	1,967	658	17	3,327

13. 救急救命処置の実施状況等

(各年)

年	救急救命士資格者	搬送人員のうち救急隊が実施した救急救命処置(名)							
		除細動	器具による 気道確保		静脈路確保		薬剤投与		血糖測定
			気管挿管	食道閉鎖式等	CPA	CPA前	アドレナリン	ブドウ糖	
R01	36	11	2	39	71	26	44	10	55
R02	34	8	3	43	51	26	26	11	62
R03	35	4	7	44	52	25	28	5	54
R04	36	2	6	46	52	29	38	8	66
R05	36	5	6	49	48	14	33	8	83

※「CPA」:心肺停止状態

14. 心肺停止症例に関連する数値

(各年)

年	CPA傷病者(名) ①	バイスタンダーによる応急手当				経過等			
		胸骨圧迫 ②	②/①	除細動 ③	③/①	1か月生存 ④	④/①	社会復帰 ⑤	⑤/①
R01	109	73	67.0%	1	0.9%	4	3.7%	1	0.9%
R02	99	66	66.7%	2	2.0%	2	2.0%	1	1.0%
R03	95	59	62.1%	1	1.1%	4	4.2%	1	1.1%
R04	80	44	55.0%	1	1.3%	5	6.3%	1	1.3%
R05	89	57	64.0%	0	0.0%	3	3.4%	0	0.0%

※「バイスタンダー」:けが人や急病人が発生した場合、その場に居合わせた人のこと。

15. 応急手当普及啓発講習の状況

(各年)

区分 年度	普通救命講習 (Ⅰ・Ⅱ・Ⅲ)		救命入門コース (45分・90分)		上級救命講習		指導者関係講習 (指導員・普及員)				その他の講習		合計	
	回数	受講人数	回数	受講人数	回数	受講人数	養成講習		再講習		回数	受講人数	回数	受講人数
							回数	受講人数	回数	受講人数				
R01	9	97	96	1,940	1	6	8	96	5	68	0	0	119	2,207
R02	0	0	39	438	0	0	0	0	0	0	0	0	39	438
R03	0	0	16	257	0	0	0	0	1	188	8	134	25	579
R04	1	16	51	586	0	0	9	48	2	75	33	101	96	826
R05	3	41	53	854	0	0	2	22	1	7	5	120	64	1,044

【注】

- 普通救命講習Ⅰ：主に成人に対する方法を学ぶ(3時間)
- 普通救命講習Ⅱ：ある程度の頻度で応急手当をすることが想定される方を対象(4時間)
- 普通救命講習Ⅲ：主に乳幼児や小児に対する方法を学ぶ(3時間)
- 救命入門コース90分：胸骨圧迫とAEDの使用方に重点を置いた短時間の講習
- 救命入門コース45分：胸骨圧迫とAEDの使用方に特に焦点を当てた最も短時間の講習
- 応急手当指導員：地域の応急手当普及啓発のため、あらゆる種類の救急講習で指導ができる。
- 応急手当普及員：地区防災組織や事業所等の普及を主な目的として救急講習の指導ができる。